



ŽEMĖS IŠTEKLIŲ STEBĖSENOS INFORMACINĖS SISTEMOS

elektroninių paslaugų naudotojo vadovas

Parengė:	Valstybės įmonė Žemės ūkio duomenų centras
Sukūrimo data:	2015.06.09
Pakeitimo data:	2025.03.27
Versija:	V1.1

Dokumento kontrolė

Eil. Nr.	Dokumento versijos sukūrimo data	Dokumento versijos autorius	Dokumento versijos numeris	Pastabos
1.	2015.06.09	Valstybės įmonė Valstybės žemės fondas	<i>VI.0</i>	Dokumento sukūrimas
2.	2025.03.27	Valstybės įmonė Žemės ūkio duomenų centras	<i>VI.1</i>	Dokumento papildymas, stiliaus pakeitimas.

TURINYS

1. ĮVADAS.....	4
1.1. Dokumento paskirtis	4
1.2. Sąvokos ir sutrumpinimai.....	4
1.3. Žemės išteklių stebėsenos informacinės sistemos steigimą, valdymą, tvarkymą ir saugą reglamentuojantys teisės aktai	5
2. PRISIJUNGIMAS PRIE ŽISIS.....	7
2.1. Prisijungimas prie ŽISIS	7
2.2. ŽISIS žemėlapių naršyklės iškvietimas.....	7
2.3. ŽISIS žemėlapių naršyklės naudojimas.....	7
3. ELEKTRONINIŲ ŽISIS PASLAUGŲ APRAŠYMAS.....	8
3.1. ŽISIS elektroninės paslaugos	8
3.2. ŽISIS nustatymai	9
3.3. Objektų paieškos pagal valstybinės koordinacių sistemos koordinates elektroninė paslauga (objektų padėties paieška pagal koordinates)	12
3.3. Objektų paieškos pagal plotą elektroninė paslauga (objektų paieška pagal plotą).....	15
3.4. Objektų statistikos elektroninė paslauga (nurodytų objektų statistika).....	17
3.5. Planų paieškos, žemėlapių spausdinimo šablono (maketo) sudarymo ir išsaugojimo elektroninės paslaugos (planų paieška).....	20
3.6. Žemėlapių palyginimo elektroninė paslauga	23

1. ĮVADAS

Žemės išteklių stebėsenos informacinės sistemos (toliau - ŽISIS) paskirtis - sistemingai stebėti, analizuoti ir prognozuoti šalies žemės išteklių naudojimo būklę.

1.1. Dokumento paskirtis

Naudotojo vadovas yra dokumentas, kuris skirtas padėti naudotojams efektyviau naudotis taikomąja sistema. Dokumente pateikiami išsamūs nurodymai, kaip naudotis pagrindinėmis ir papildomomis informacinės sistemos funkcijomis, siekiant užtikrinti, kad naudotojai galėtų maksimaliai išnaudoti sistemos galimybes.

Šio dokumento paskirtis - supažindinti ŽISIS elektroninių paslaugų gavėjus su sistema ir teikiamomis paslaugomis.

1.2. Sąvokos ir sutrumpinimai

Eil. Nr.	Sąvoka ir sutrumpinimas	Paiškinimas
1.	CSV (angl. <i>Comma-Separated Values</i>) formatas	Atvirasis dokumentų formatas (angl. <i>Open Document Format</i>), kuris pritaikytas duomenims eksportuoti ir importuoti tarp skirtingų programų
2.	Elektroninės paslaugos	Internetu teikiamos paslaugos
3.	Erdviniai duomenys	Objekto padėtį žemės paviršiuje apibūdinantys duomenys
4.	Erdviniai objektai	Objektai, kurių padėtis ir savybės yra aprašytos erdviniais duomenimis
5.	Esri (angl. <i>Environmental Systems Research Institute</i>) Shape byla	Esri sukurtas GIS duomenų formatas
6.	GIS (angl. <i>Geographic Information System</i>)	Sistema skirta rinkti, saugoti, analizuoti ir vizualizuoti erdvinius duomenis
7.	Kemerialiniai planai	Detalūs žemės planai, kuriuose pateikiama informacija apie žemės sklypų ribas, jų naudojimo paskirtį, reljefą, dirvožemio savybes ir t.t.
8.	Interneto naršyklė (angl. <i>Web browser</i>)	Programinė įranga, kuri leidžia vartotojams pasiekti ir peržiūrėti interneto svetaines
9.	Naršyklės įrankiai	Programinės įrangos funkcijos, kurios padeda atlikti tam tikras užduotis ar darbus
10.	PDF (angl. <i>Portable Document Format</i>) formatas	Atvirasis dokumentų formatas (angl. <i>Open Document Format</i>)
11.	Plotiniai objektai	Plotą apibūdinantys objektai
12.	SID formatas	Atvirasis dokumentų formatas (angl. <i>Open Document Format</i>)
13.	Žemėlapių sluoksnis	Žemėlapyje atvaizduotas duomenų rinkinys
14.	Taškiniai objektai	Tašką apibūdinantys objektai
15.	TIF arba TIFF (angl. <i>Tagged Image File Format</i>) formatas	Vaizdo failo formatas, naudojamas rastriniams vaizdams saugoti
16.	ŽISIS	Žemės išteklių stebėsenos informacinė sistema.

1.3. Žemės išteklių stebėsenos informacinės sistemos steigimą, valdymą, tvarkymą ir saugą reglamentuojantys teisės aktai

ŽISIS steigimo pagrindą nurodantys teisės aktai:

1. [Lietuvos Respublikos žemės įstatymo 35 straipsnis](#);
2. [Lietuvos Respublikos valstybės informacinių išteklių valdymo įstatymo 30 straipsnio 1](#)

[ir 2 dalis](#);

Numatytą kompiuterizuoti veiklos sritį reglamentuojantys teisės aktai:

3. [2010 m. lapkričio 23 d. Komisijos reglamentu \(ES\) Nr. 1089/2010, kuriuo įgyvendinamos Europos Parlamento ir Tarybos direktyvos 2007/2/EB nuostatos dėl erdvinio duomenų rinkinių ir paslaugų sąveikumo](#);

4. [Lietuvos Respublikos žemės įstatymas](#);

5. [Lietuvos Respublikos geodezijos ir kartografijos įstatymas](#);

6. [Lietuvos Respublikos melioracijos įstatymas](#);

7. [Lietuvos Respublikos teisės gauti informaciją ir duomenų pakartotinio naudojimo įstatymas](#);

8. [Lietuvos Respublikos Vyriausybės 2010 m. spalio 13 d. nutarimas Nr. 1460 „Dėl Lietuvos erdvinės informacijos infrastruktūros erdvinio duomenų temų patvirtinimo“](#);

9. [Lietuvos Respublikos žemės ūkio ministro 2017 m. spalio 24 d. įsakymas Nr. 3D-670 „Dėl Lietuvos erdvinės informacijos infrastruktūros erdvinio duomenų rinkinių kūrimo tvarkos aprašo patvirtinimo“](#);

ŽISIS valdymą ir tvarkymą nustatantys teisės aktai:

10. [Lietuvos Respublikos valstybės informacinių išteklių valdymo įstatymas](#);

11. [Lietuvos Respublikos Vyriausybės 2018 m. vasario 7 d. nutarimas Nr. 134 „Dėl Priemonių, kurių reikia prašomam valstybės ar žinybinio registro \(kadastro\) ar valstybės informacinės sistemos duomenų, valstybės ar žinybinio registro \(kadastro\) informacijos formatui ir \(ar\) turiniui parengti ir \(ar\) apdoroti, užsakymo, sukūrimo ir atlyginimo už jas tvarkos aprašo patvirtinimo“](#);

12. [Lietuvos Respublikos Vyriausybės 2023 m. liepos 19 d. nutarimas Nr. 576 „Dėl Valstybės informacinių išteklių svarbos vertinimo tvarkos aprašo patvirtinimo“](#);

13. [Informacinės visuomenės plėtros komiteto prie Susisiekimo ministerijos direktoriaus 2014 m. vasario 25 d. įsakymas Nr. T-29 „Dėl Valstybės informacinių sistemų gyvavimo ciklo valdymo metodikos patvirtinimo“](#);

14. [Lietuvos Respublikos susisiekimo ministro 2015 m. spalio 7 d. įsakymas Nr. 3-416 \(1.5 E\) „Dėl metodinių dokumentų patvirtinimo“](#);

15. [Lietuvos Respublikos ekonomikos ir inovacijų ministro 2023 m. liepos 19 d. įsakymas Nr. 4-418 „Dėl Valstybės informacinių išteklių svarbos vertinimo metodikos patvirtinimo“](#);

ŽISIS duomenų saugą reglamentuojantys teisės aktai:

16. [Lietuvos Respublikos kibernetinio saugumo įstatymas](#);

17. [Lietuvos Respublikos Vyriausybės 2018 m. rugpjūčio 13 d. nutarimas Nr. 818 „Dėl Lietuvos Respublikos kibernetinio saugumo įstatymo įgyvendinimo“](#);

18. [Lietuvos Respublikos krašto apsaugos ministro 2020 m. gruodžio 4 d. įsakymas Nr. V-941 „Dėl techninių valstybės registų \(kadastrų\), žinybinių registų, valstybės informacinių sistemų ir kitų informacinių sistemų elektroninės informacijos saugos reikalavimų aprašo ir informacinių technologijų saugos atitikties vertinimo metodikos patvirtinimo“](#);

Patvirtinti ŽISIS nuostatai ir duomenų saugos nuostatai:

19. [Lietuvos Respublikos žemės ūkio ministro 2023 m. gruodžio 19 d. įsakymas Nr. 3D-876 „Dėl Žemės išteklių stebėsenos informacinės sistemos nuostatų patvirtinimo“](#);

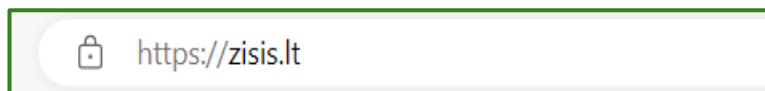
20. [Lietuvos Respublikos žemės ūkio ministro 2018 m. balandžio 19 d. įsakymas Nr. 3D-235 „Dėl Valstybės įmonės Žemės ūkio duomenų centro administruojamų informacinių sistemų ir registų duomenų saugos nuostatų patvirtinimo“](#).

2. PRISIJUNGIMAS PRIE ŽISIS

2.1. Prisijungimas prie ŽISIS

Norint prisijungti prie ŽISIS (1 pav.):

1. naršyklės adreso laukelyje įvedamas adresas: <https://zisis.lt/>;

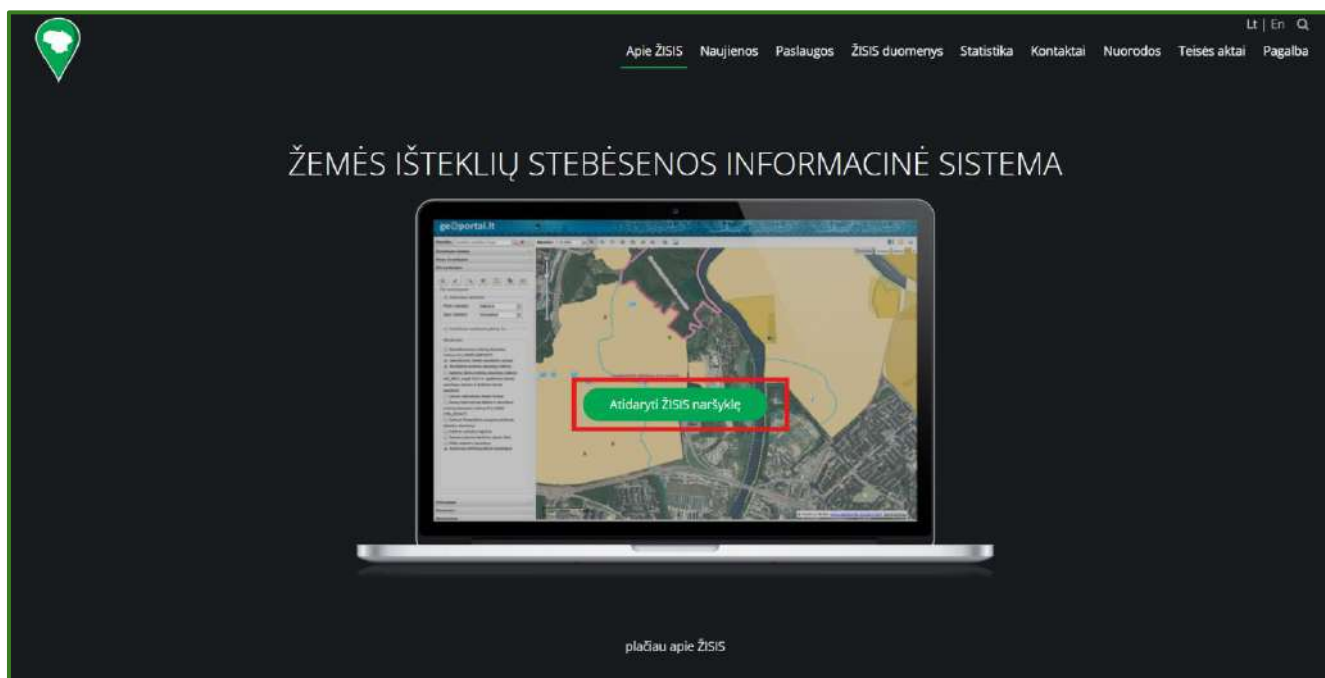


1 pav. Prisijungimas prie ŽISIS

2.2. ŽISIS žemėlapių naršyklės iškvietimas

Norint prisijungti prie ŽISIS žemėlapių naršyklės (2 pav.):

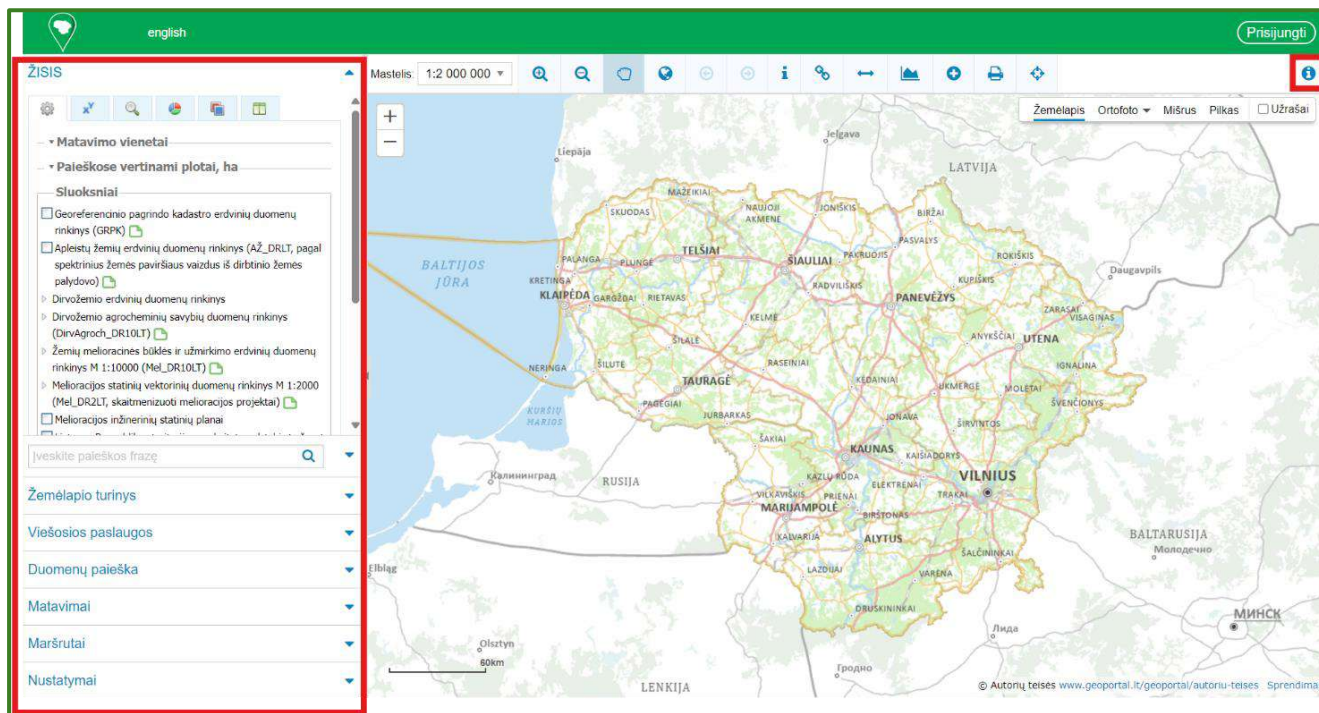
1. ŽISIS internetinės svetainės pradiniame lange paspaudžiamas mygtukas **[Atidaryti ŽISIS naršyklę]**;



2 pav. ŽISIS žemėlapių naršyklės iškvietimas


2.3. ŽISIS žemėlapių naršyklės naudojimas

ŽISIS žemėlapių naršyklės kairėje ekrano pusėje esantys įrankiai skirti darbui su žemėlapiais (3 pav.). ŽISIS žemėlapių analizės įrankių naudojimo detalūs aprašai pateikti sekančiuose skyriuose.



3 pav. ŽISIS žemėlapių naršyklės naudojimas

Žemėlapiu naršyklės horizontalioje juostoje pateiktų įrankii aprašymus galima rasti paspaudus

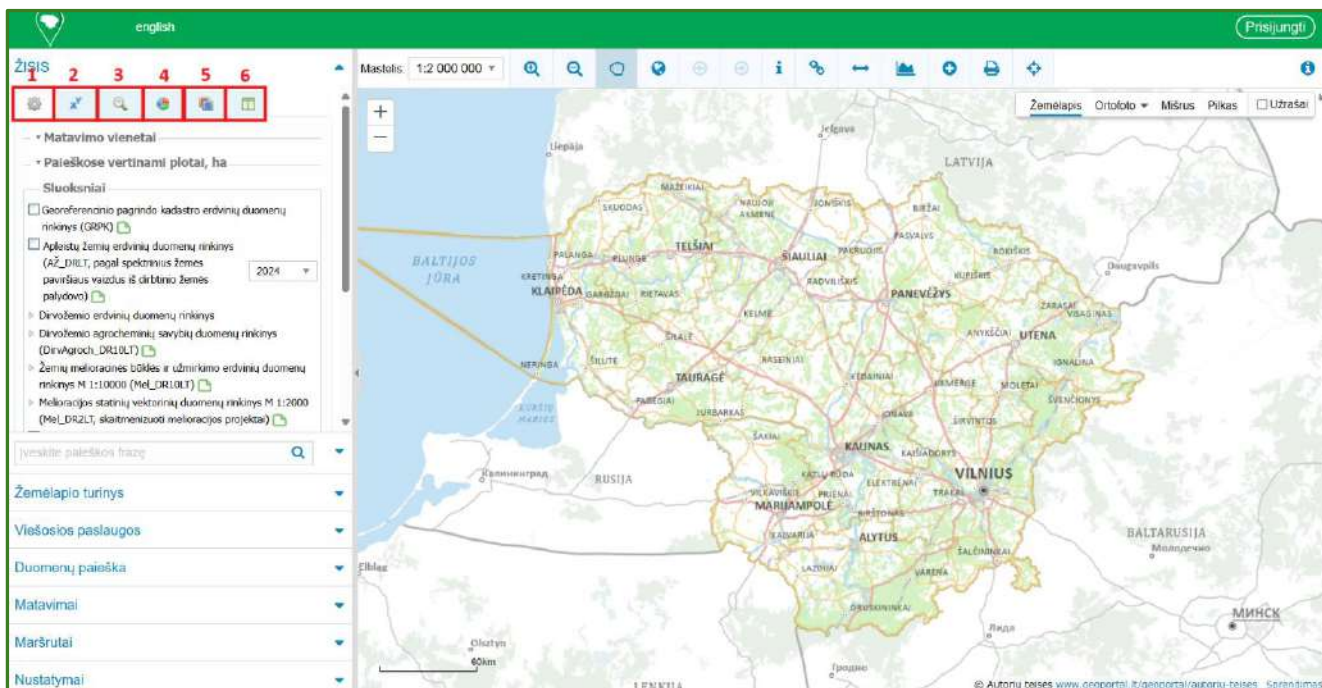
 mygtuką (3 pav.).

3. ELEKTRONINIŲ ŽISIS PASLAUGŲ APRAŠYMAS

3.1. ŽISIS elektroninės paslaugos

ŽISIS žemėlapiu naršyklės kairėje ekrano pusėje esantys įrankii (4 pav.):

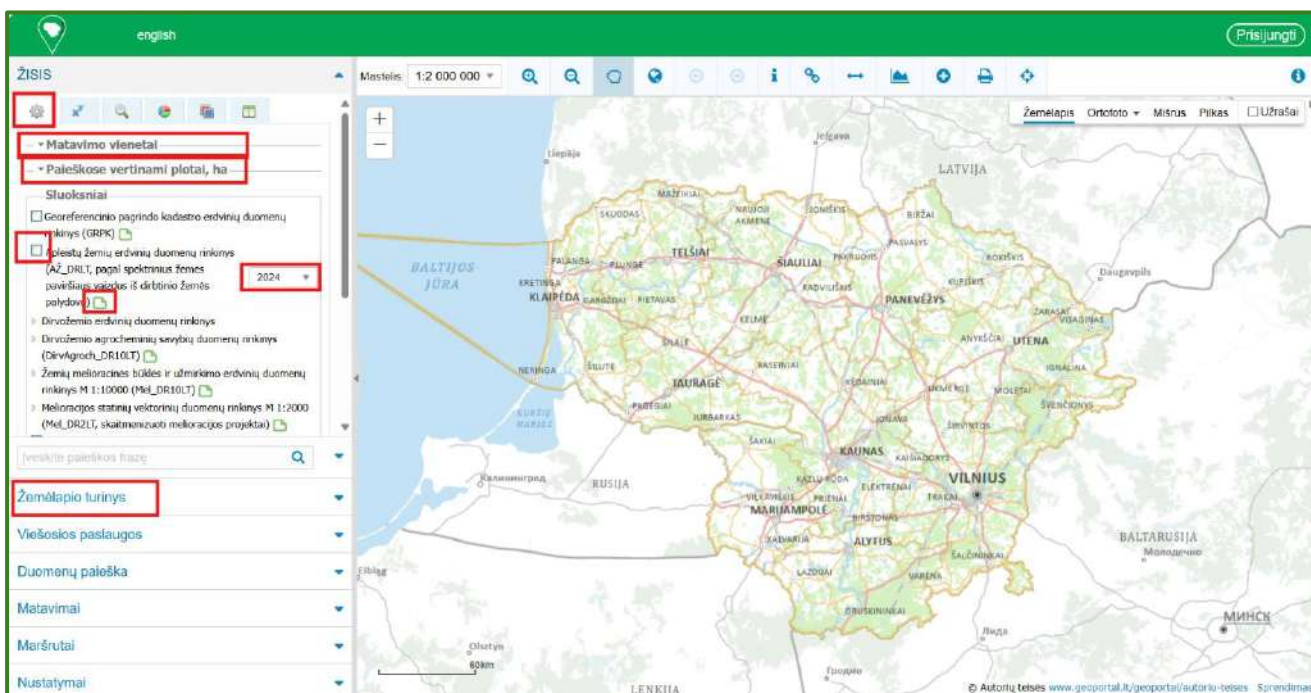
1. [ŽISIS nustatymai \(ŽISIS nustatymai\)](#);
2. [objektii paieškos pagal valstybinės koordinatii sistemos koordinates elektroninė paslauga \(objektii padėties paieška pagal koordinates\)](#);
3. [objektii paieškos pagal plotą elektroninė paslauga \(objektii paieška pagal plotą\)](#);
4. [objektii statistikos elektroninė paslauga \(nurodytii objektii statistika\)](#);
5. [planii paieškos, žemėlapiii spausdinimo šablono \(maketo\) sudarymo ir išsaugojimo elektroninė paslauga \(planii paieška\)](#);
6. [žemėlapiii palyginimo elektroninė paslauga \(žemėlapiii palyginimas\)](#);



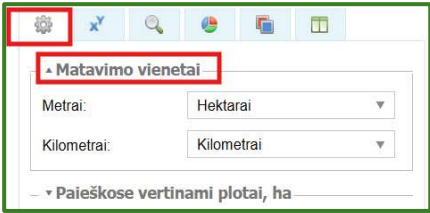







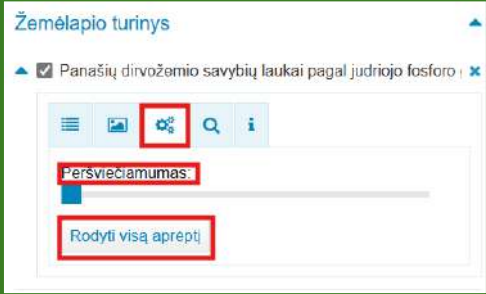
4 pav. ŽĪSIS žemėlapių naršyklės įrankiai

3.2. ŽĪSIS nustatymai

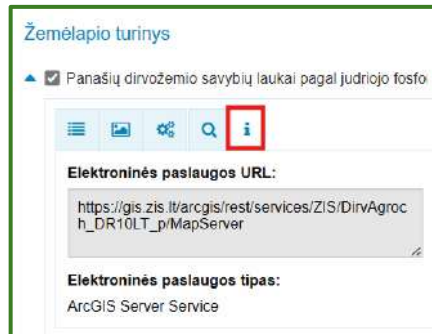
ŽĪSIS nustatymų mygtukas  (5 pav.).



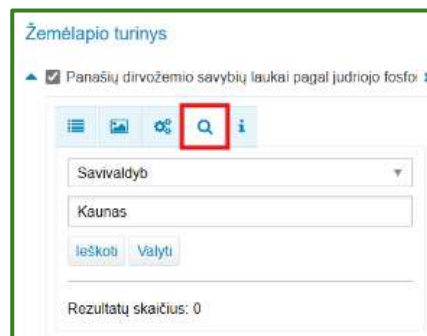
5 pav. ŽĪSIS nustatymai

Lauko pavadinimas	Aprašymas
<p>Matavimo vienetai</p>	<p>Nustatomi ploto ir ilgio matavimo vienetai.</p> <p>Ploto matavimo vienetai gali būti: arai, hektarai, kvadratiniai metrai ir kvadratiniai kilometrai.</p> <p>Ilgio matavimo vienetai gali būti: metrai ir kilometrai.</p> 
<p>Paieškose vertinami plotai, ha</p>	<p>Nurodomas ploto intervalas (aukščiau pasirinktais matavimo vienetais), pagal kurį objektų paieškos pagal plotą elektroninė paslauga ir objektų statistikos elektroninė paslauga paslaugose į rezultatus bus įtraukiami plotiniai erdviniai objektai.</p> 
	<p>Įjungiamas arba išjungiamas sluoksnis, kuris bus rodomas žemėlapių naršyklėje.</p>
	<p>Duomenų rinkinio techninis aprašas (specifikacija).</p>
<p>2024 ▾</p>	<p>Pateikiami peržiūrai ŽISIS erdvinių rinkinių paskutiniųjų penkerių metų archyviniai duomenys.</p>
<p>Žemėlapių turinys</p>	<p> – išjungiamas/įjungiamas atskiras sluoksnio elementas, visas sluoksnis ir t.t.</p> <p> – atidaroma žemėlapių sluoksnio legenda.</p> <p> – atidaroma žemėlapių legenda.</p> <p> – pakeičiamos papildomos sluoksnio savybės:</p> <ul style="list-style-type: none"> • Peršviečiamumas – sluoksnio permatomumo reguliavimas; • [Rodyti visą aprėptį] – žemėlapių išdidinimas iki sluoksnio ribų. 

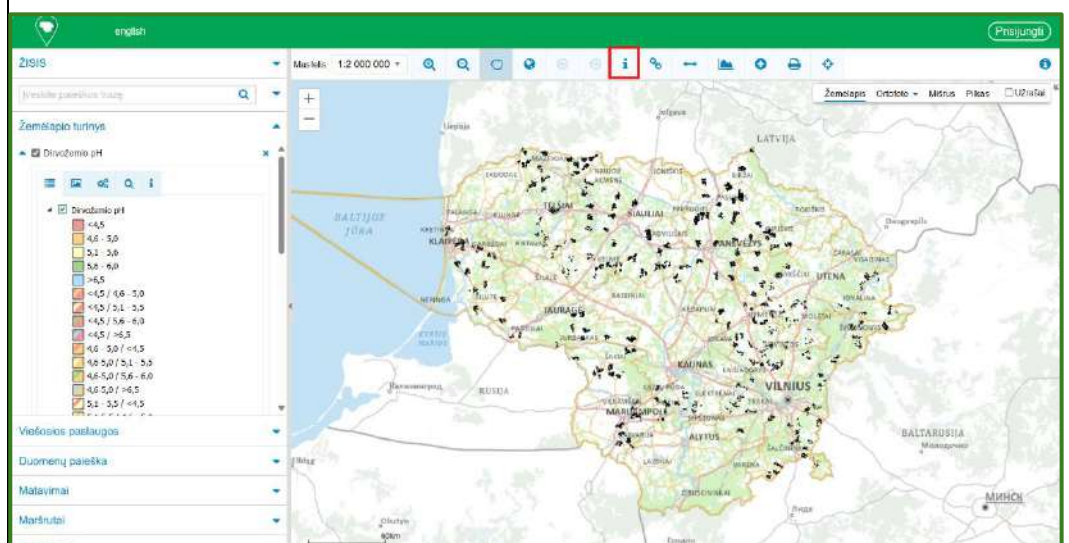
i – pasirenkamas sluoksnis, kurį norima peržiūrėti. Jei žiūrima pagal administracinius vienetus (pvz. seniūnijos, savivaldybės ir pan.), įvedama paieškos frazė (pvz. seniūnijos, savivaldybės ir pan.).




Q – peržiūrimos sluoksnio savybės, tokios kaip: URL adresas, el. paslaugos tipas.

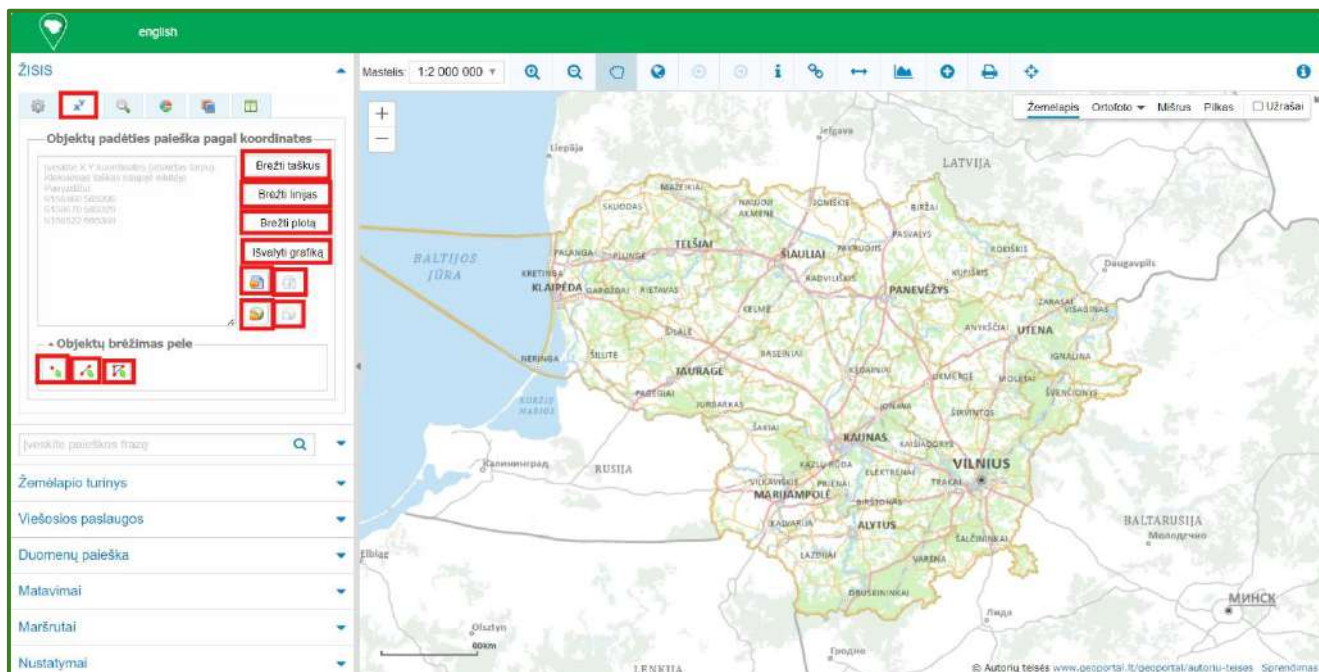


Platesnę informaciją apie kiekvieną objektą specifiniame sluoksnyje galima sužinoti paspaudus mygtuką **i**, kuri galima rasti horizontaliame žemėlapių meniu.



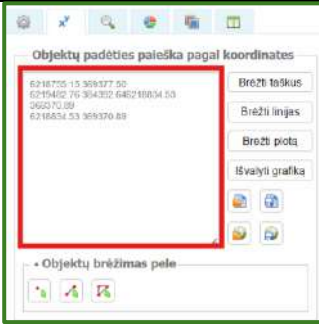
3.3. Objektų paieškos pagal valstybinės koordinatinių sistemos koordinates elektroninė paslauga (objektų padėties paieška pagal koordinates)

Objektų paieškos pagal valstybinės koordinatinių sistemos koordinates elektroninės paslaugos mygtukas  (6 pav.).




6 pav. Objektų paieškos pagal valstybinės koordinatinių sistemos koordinates elektroninės paslauga

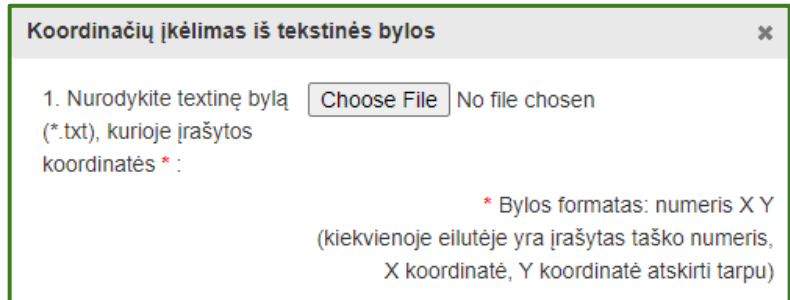
2 lentelė. Objektų paieškos pagal valstybinės koordinatinių sistemos koordinates elektroninės paslaugos laukų aprašymai

Lauko pavadinimas	Aprašymas
	Taškų X ir Y koordinatės (LKS-94 koordinatinių sistemoje) įvedamos tekstiniame laukelyje. Taškų kiekis neribojamas. Kiekvienas taškas įvedamas naujoje eilutėje formatu X Y arba Y X (nurodytas matematinės ar geodezines koordinates sistema atpažins automatiškai).
[Brėžti taškus]	Nubrėžiami taškai pagal nurodytas koordinates.
[Brėžti linijas]	Naršyklėje nubrėžiama kreivė pagal nurodytas koordinates (reikalingi ne mažiau kaip 2 taškai).
[Brėžti plotą]	Naršyklėje išbrėžiamas plotinis objektas pagal nurodytas koordinates (reikalingi ne mažiau kaip 3 taškai).
[Išvalyti grafiką]	Išvalomi naršyklėje nubrėžti taškiniai, linijiniai ir plotiniai objektai.

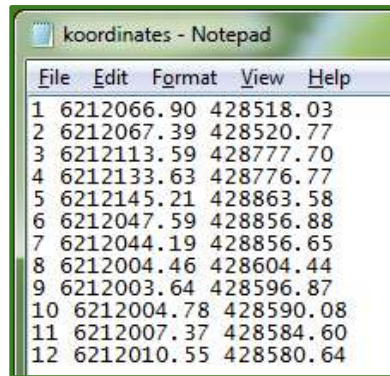


Koordinatų įkėlimas iš tekstinės bylos:

1. Paspaudus mygtuką , atsidaro tekstinės bylos nurodymo ir objektų atvaizdavimo langas;




2. Nurodoma tekstinė byla (su plėtiniu .txt), kurioje surašytos koordinatės tokiu formatu: eilės numeris X Y. Kiekvienoje eilutėje nurodytas atskiro taško eilės numeris ir koordinatės XY;

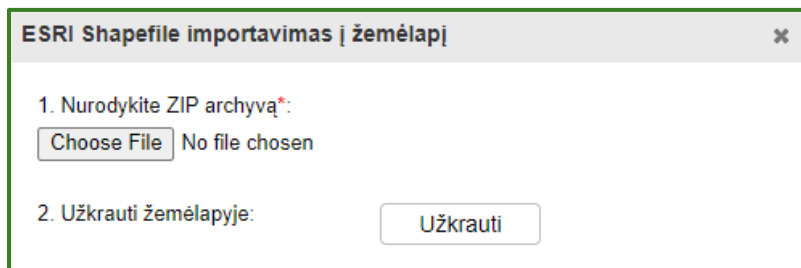


3. Naudojant mygtukus [**Brėžti taškus**], [**Brėžti linijas**] arba [**Brėžti plotus**] galima išbrėžti reikiamus objektus pagal užkrautas koordinates.

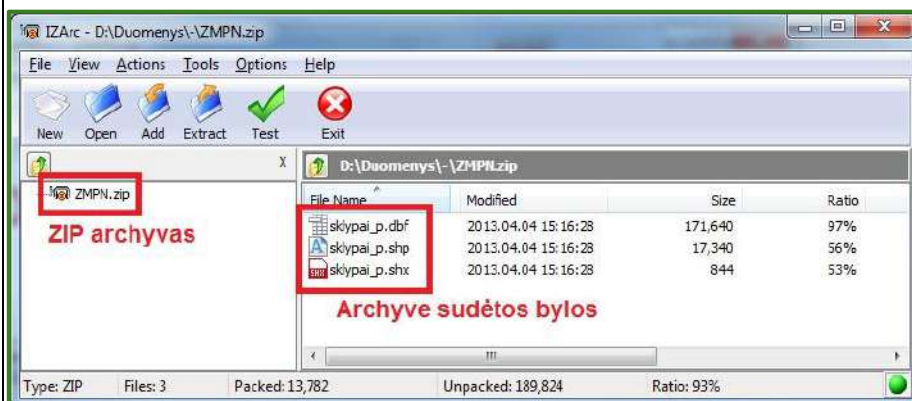


Objektų įkėlimas iš *Esri Shape* bylos:

1. Paspaudus mygtuką , atsidaro *Esri Shape* bylos įkėlimo langas;



2. *Esri Shape* bylos įkėlimo lange reikia pasirinkti suspaustą (ZIP) *Esri Shape* bylą, kurioje turi būtina būti šie failai: .shp, .dbf, .shx.








3. Nurodžius suspaustą (ZIP) *Esri Shape* bylą, spaudžiamas mygtukas [**Užkrauti**] ir objektai iš nurodytos suspaustos (ZIP) *Esri Shape* bylos įkeliami į brėžinį.


4. Įkeltus objektus ištrinti galima paspaudus mygtuką [**Išvalyti grafiką**].

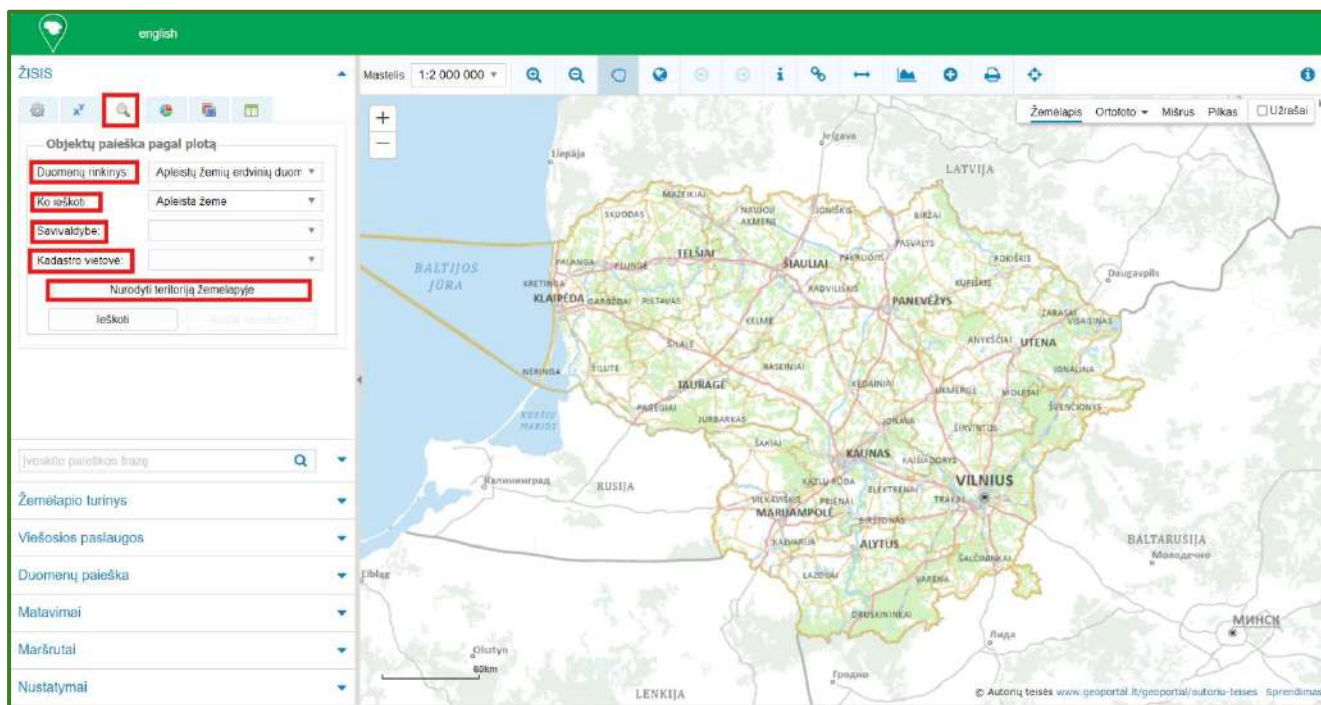
5. Išbrėžti objektai gali būti atvaizduoti ir [žemėlapių palyginimo elektroninėje paslaugoje](#).

Apribojimai. Suspaustos (ZIP) *Esri Shape* bylos archyvo dydis neturi viršyti 10 MB, žemėlapi galima įkelti 2000 objektų.

	Žemėlapyje nubrėžti objektai išsaugomi į <i>Esri Shape</i> bylą. Taškų, plotų ir linijų pagal koordinatas galima nubraižyti neribotą kiekį.
	Koordinačių laukelyje įvestos koordinatės išsaugomos į tekstinę bylą. Mygtukas yra neaktyvus, jei koordinacijų laukelyje nėra įvestų koordinacijų.
Objektų brėžimas pele	<p>Žemėlapyje taškinių, linijinių ar plotinių objektų taškų sužymėjimas.</p> <ul style="list-style-type: none">  – taško pažymėjimas.  – linijos pažymėjimas.  – ploto pažymėjimas. <p>Sužymėtų taškų koordinatės iš karto atvaizduojamos koordinacijų sąrašė. Brėžimo veiksmui užbaigti reikia kompiuterio pele ant žemėlapio paspausti du kartus.</p>

3.3. Objektų paieškos pagal plotą elektroninė paslauga (objektų paieška pagal plotą)

Objektų paieškos pagal plotą elektroninės paslaugos mygtukas  (7 pav.).



7 pav. Objektų paieškos pagal plotą elektroninė paslauga

3 lentelė. Objektų paieškos pagal plotą elektroninės paslaugos laukų aprašymai

Lauko pavadinimas	Aprašymas
Duomenų rinkinys	Pasirenkamas erdviųjų duomenų rinkinys, kuriame norime atlikti paiešką.
Ko ieškoti	Pasirenkamas plotinių objektų tipas.
Savivaldybė	Pasirenkama savivaldybė.
Kadastro vietovė	Pasirenkama kadastro vietovė.
Nurodyti teritoriją žemėlapyje	Nurodomas taškas žemėlapyje rankiniu būdu.
Matavimo vienetai (ŽISIS nustatymai)	Ploto matavimo vienetų pasirinkimas.
<input checked="" type="checkbox"/>	Objektų paieška pagal išbrėžtą plotą, įvedant koordinates.

[Ieškoti]

Paieškos rezultatai pateikiami lange ŽISIS rezultatai:

Aprašymas	Visas plotas, ha	Plotas patenkantis i teritorija, ha
Apleista žemė	0.3683	0.3683
Apleista žemė	5.282	5.282
Apleista žemė	1.5192	1.5192
Apleista žemė	0.1223	0.1223
Apleista žemė	0.4324	0.4324
Apleista žemė	0.3361	0.3361
Apleista žemė	0.2104	0.2104
Apleista žemė	0.4577	0.4577
Apleista žemė	0.112	0.112
Apleista žemė	0.0000	0.0000

Aprašymas – pateikiamas plotinio objekto pavadinimas. Paspaudus vieną kartą ant pavadinimo, rezultatai surūšiuojami didėjimo arba mažėjimo tvarka.

Visas plotas – pateikiamas visas objekto plotas pasirinktais matavimo vienetais. Paspaudus vieną kartą ant pavadinimo, rezultatai surūšiuojami didėjimo arba mažėjimo tvarka.

Plotas patenkantis į teritoriją – pateikiamas objekto plotas, patenkantis į nurodytą paieškos teritoriją. Paspaudus vieną kartą ant pavadinimo, rezultatai surūšiuojami didėjimo arba mažėjimo tvarka.



– rezultatų atspausdinimas.



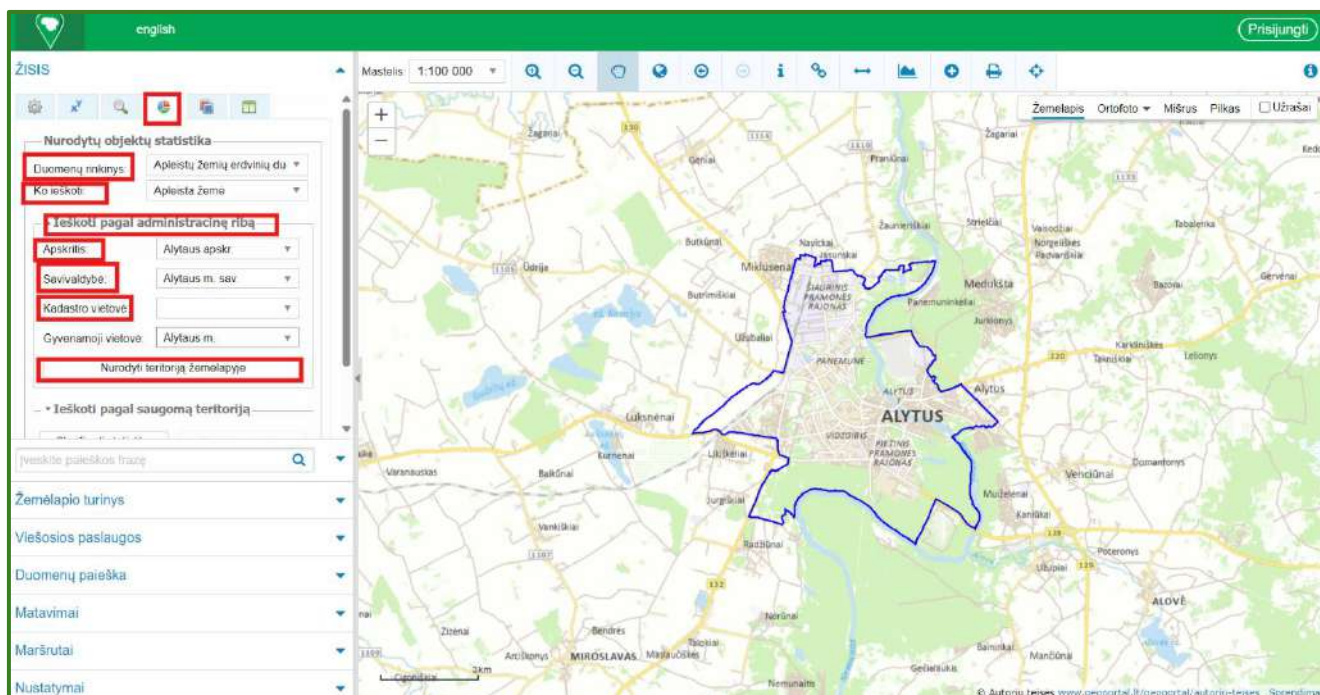
– rezultatų išsaugojimas .csv formatu. Bylas .csv formatu galima atidaryti ir toliau atlikti skaičiavimus įvairiais pjūviais su skaičiuoklėmis: Excel, OpenOffice Calc ir t.t.

ŽISIS rezultatų lange pasirinkto plotinio objekto kontūras atvaizduojamas raudona spalva žemėlapyje. Žemėlapis išdidinamas iki atitinkamo plotinio objekto dydžio paspaudus pasirinktą objektą du kartus.

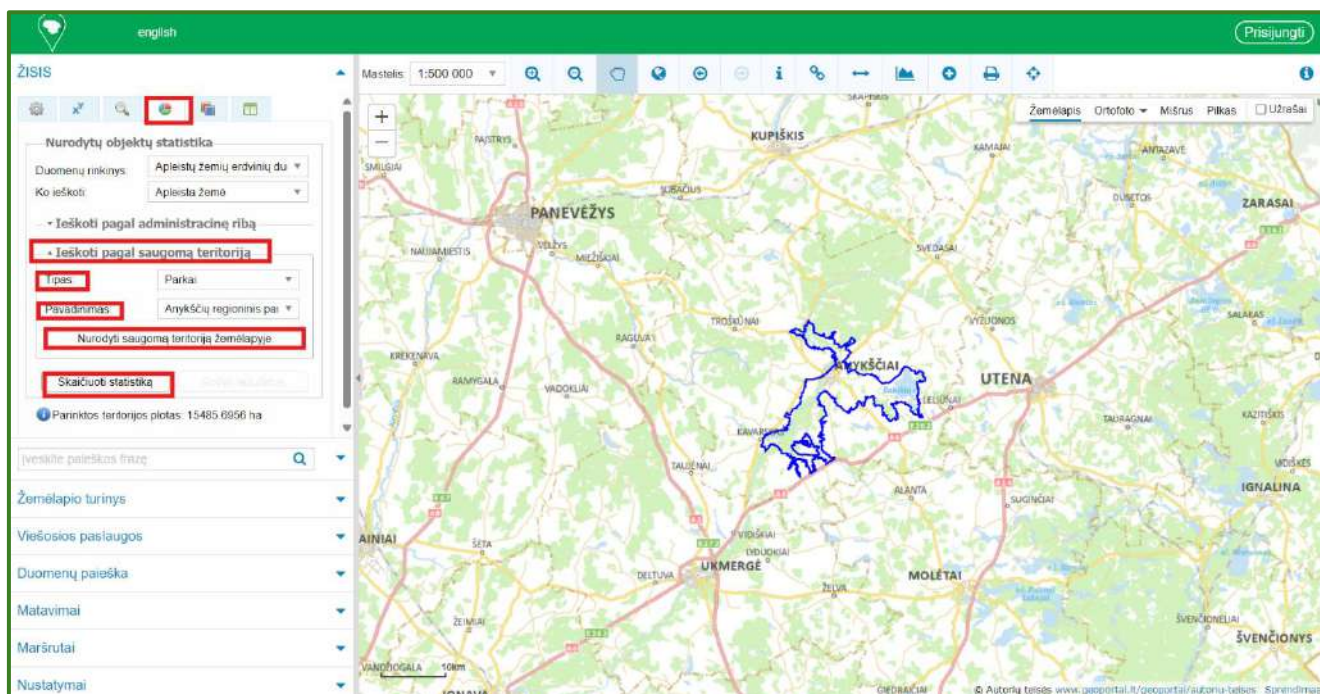
Aprašymas	Visas plotas, ha	Plotas patenkantis i teritorija, ha
Apleista žemė	9.785	9.785
Apleista žemė	5.282	5.282
Apleista žemė	3.8487	3.8487
Apleista žemė	3.7593	3.7593
Apleista žemė	3.5839	3.5839
Apleista žemė	1.5192	1.5192
Apleista žemė	1.5082	1.5082
Apleista žemė	1.3494	1.0188
Apleista žemė	1.3259	1.3259
Apleista žemė	1.22	1.22

3.4. Objektų statistikos elektroninė paslauga (nurodytų objektų statistika)

Objektų statistikos elektroninės paslaugos mygtukas  (8 ir 9 pav.).




8 pav. Objektų statistikos elektroninė paslauga nurodant administracinę ribą



9 pav. Objektų statistikos elektroninė paslauga nurodant saugomą teritoriją

4 lentelė. Objektų statistikos elektroninės paslaugos laukų aprašymai

Lauko pavadinimas	Aprašymas
Duomenų rinkinys	Pasirenkamas erdvinių duomenų rinkinys, kuriame norima atlikti statistinius skaičiavimus.
Ko ieškoti	Pasirenkamas plotinių objektų tipas.
Erdvinių objektų statistiniai skaičiavimai nurodant administracinę ribą	
Apskritis	Pasirenkama apskritis.
Savivaldybė	Pasirenkama savivaldybė.
Kadastro vietovė	Pasirenkama kadastro vietovė.
Nurodyti teritoriją žemėlapyje	Nurodomas rankiniu būdu taškas žemėlapyje.
Erdvinių objektų statistiniai skaičiavimai nurodant saugomą teritoriją	
Tipas	Pasirenkamas saugomos teritorijos tipas (parkai, rezervatai, draustiniai ir t.t.).
Pavadinimas	Pasirenkamas saugomos teritorijos pavadinimas (Kamanų valstybinis gamtinis rezervatas, Žuvinto gamtinis rezervatas ir t.t.)
Nurodyti saugomą teritoriją žemėlapyje	Rankiniu būdu pasirenkama saugoma teritorija.
Skaičiuoti statistiką	<p>Objektų statistikos apskaičiavimas nurodytoje paieškos srityje. ŽISIS rezultatų lange pateikiami pasirinktų objektų statistikos rezultatai:</p> <div style="text-align: center;">  </div> <p>Aprašymas – pateikiamas plotinio objekto pavadinimas. Paspaudus vieną kartą ant pavadinimo, rezultatai surūšiuojami didėjimo arba mažėjimo tvarka.</p> <p>Plotas – pateikiamas surastų objektų suminis plotas.</p> <p>Kiekis – pateikiamas surastų objektų suminis kiekis.</p>



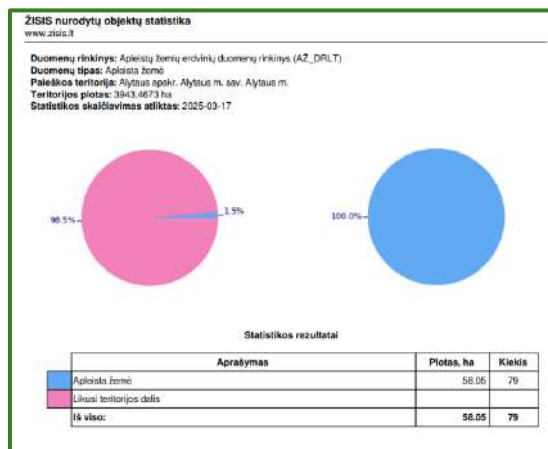
– rezultatų atspausdinimas.



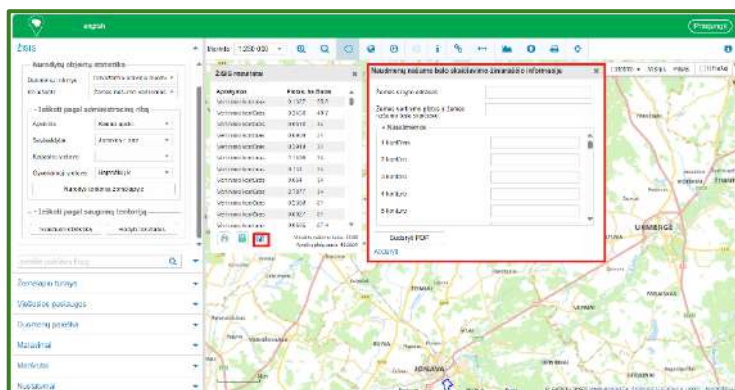
– rezultatų išsaugojimas .csv formatu. Bylas .csv formatu galima atidaryti ir toliau atlikti skaičiavimus įvairiais pjūviais su skaičiuoklėmis: Excel, OpenOffice Calc ir t.t.



– rezultatų grafinis atvaizdavimas. Sugeneruojamas dokumentas .pdf formatu su grafiškai atvaizduotais rezultatais. Sugeneruotame dokumente pateikiamos dvi diagramos. Kairėje pusėje esančioje diagramoje pateikiamas objekto ir visos nurodytos teritorijos palyginimas. Dešinėje pusėje esančioje diagramoje pateikiamas objektų palyginimas tarpusavyje (neįtraukiama likusi „nepadengta“ nurodytos teritorijos dalis).



– vidutinio žemės ūkio naudmenų našumo balo (DIRV_DR10LT erdviųjų duomenų rinkinyje) pateikimas.



Žemės sklypo adresas – įvedamas žemės sklypo adresas.

Žemės vertinimo plotus ir žemės našumo balą skaičiuo – duomenis skaičiavusio asmens vardo ir pavardės įvedimas.

Naudmenos – žemės ūkio naudmenų kontūrų pavadinimo įvedimas.

[Sudaryti PDF] – vidutinio žemės ūkio naudmenų našumo balo (DIRV_DR10LT erdviųjų duomenų rinkinyje) žiniaraščio pateikimas .pdf formatu.

2019-10-02

**VIDUTINIO ŽEMĖS ŪKIO NAUDMENŲ NAŠUMO BALO
SKAIČIAVIMO ŽINIARAŠČIS**


Žemės sklypo adresas: P.Petraičio g., Karčiūdė

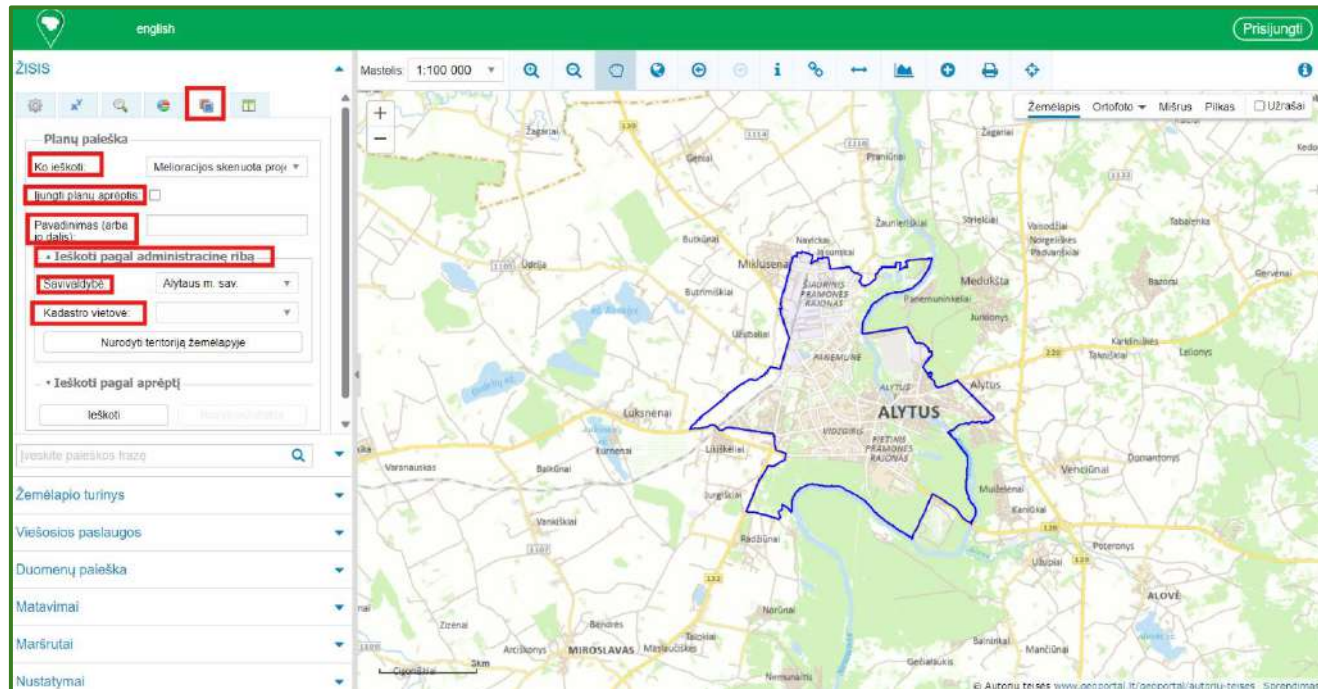
Eil. Nr.	Naudmena	Našumo balas	Ž. ū. naudmenų plotas (ha)	Našumo balo ir ž. ū. naudmenų ploto (ha) sandauga
1	2	3	4	5
1	pieva	24.6	5.4906	135.0688
2	arama žemė	36.5	0.188	6.862
3	pieva	28.1	0.0396	1.1128
4	arama žemė	35.6	4.6811	166.6472
5	pieva	30.8	0.0088	0.271

Vidutinis žemės našumo balas: **29.76**

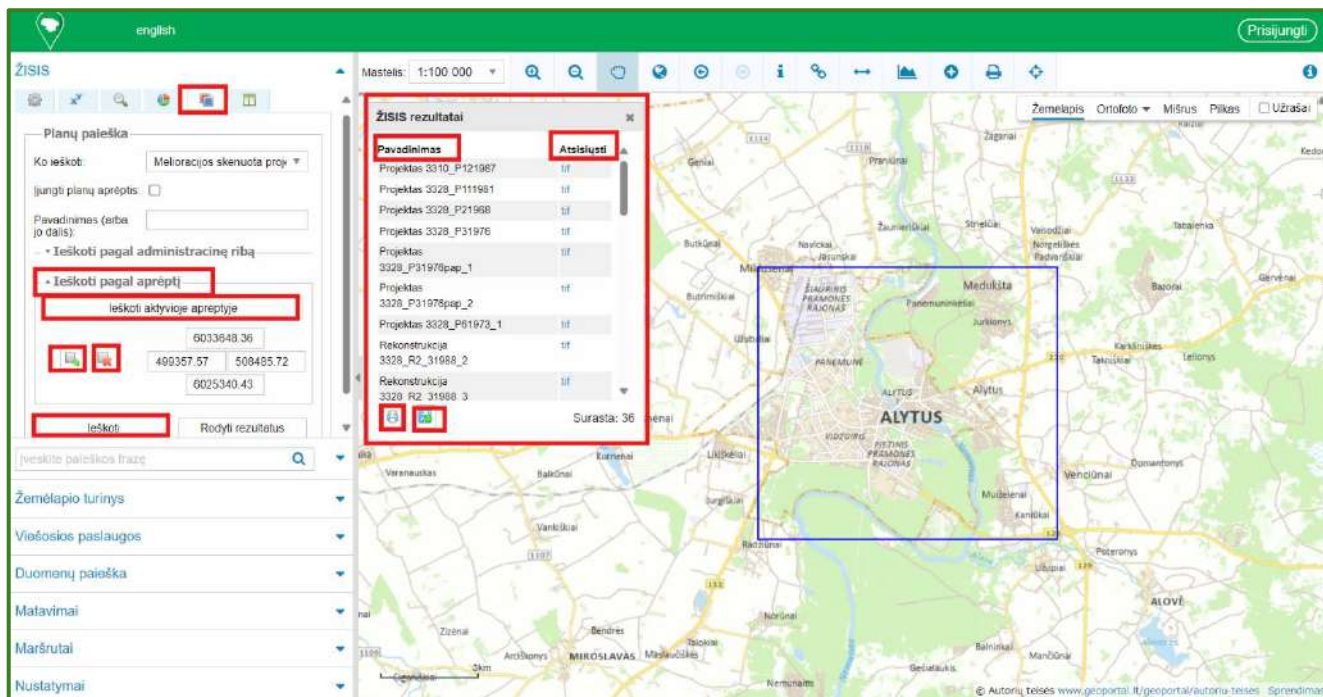
Žemės vertinimo plotus ir žemės našumo balą skaičiavo: *matininkas Vardenis Pavardenis*

3.5. Planų paieškos, žemėlapių spausdinimo šablono (maketo) sudarymo ir išsaugojimo elektroninės paslaugos (planų paieška)

Planų paieškos, žemėlapių spausdinimo šablono (maketo) sudarymo ir išsaugojimo elektroninių paslaugų mygtukas  (20 ir 21 pav.). Planų paieška galima šiuose žemėlapiuose: melioracijos skenuotoje projektinėje medžiagoje, melioracijos inžinerinių statinių bei kameralinio žemės našumo vertinimo, žemėtvarkos planų paieškos.





10 pav. Planų paieškos, žemėlapių spausdinimo šablono (maketo) sudarymo ir išsaugojimo elektroninės paslaugos nurodant administracinę ribą



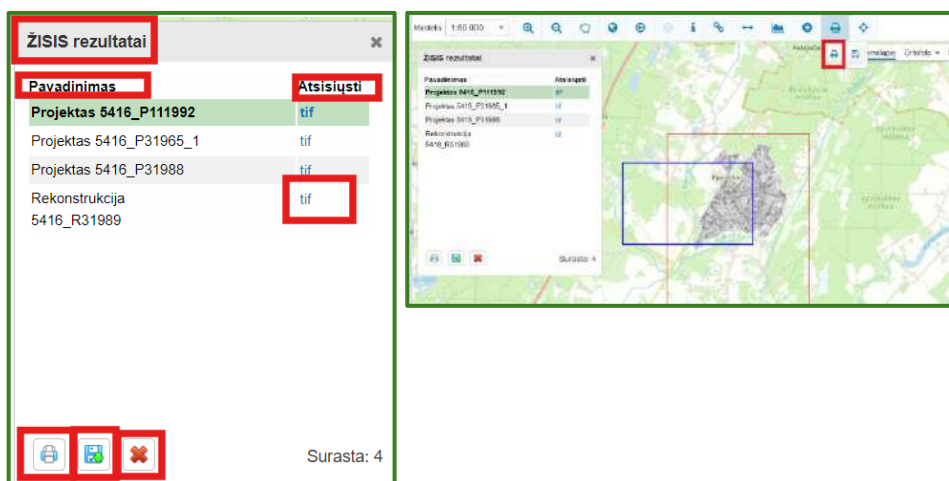
11 pav. Planų paieškos, žemėlapių spausdinimo šablono (maketo) sudarymo ir išsaugojimo elektroninės paslaugos pagal aprėptį

5 lentelė. Planų paieškos, žemėlapių spausdinimo šablono (maketo) sudarymo ir išsaugojimo elektroninių paslaugų laukų aprašymai

Lauko pavadinimas	Aprašymas
Ko ieškoti	Žemėlapių pasirinkimas.
Ijungti planų sluoksnį	Kamerialinio žemės našumo vertinimo planų sluoksnio įjungimas.
Ijungti planų aprėptis	Melioracijos skenuotoje projektinėje medžiagoje ir melioracijos inžinerinių statinių žemėlapių įjungimas. Pagal aprėptis galima matyti kokią teritoriją padengia konkretus planas.
Pavadinimas (arba jo dalis)	Ieškomo plano pavadinimas.
Planų paieška pagal administracinę ribą	
Savivaldybė	Pasirenkama savivaldybė.
Kadastro vietovė	Pasirenkama kadastro vietovė.
Planų paieška pagal aprėptį	
Ieškoti aktyvioje aprėptyje	Paieška atliekama matomoje žemėlapių srityje.
	Rankiniu būdu pasirenkama aprėptis.
	Aprėpties koordinacių išvalymas.


Ieškoti


Pateikiami rezultatai. ŽISIS rezultatų lange pateikiami žemėlapiai .tif formatu:





Pavadinimas – plano pavadinimas. Paspaudus ant pavadinimo, rezultatai surūšiuojami pagal pavadinimą didėjimo arba mažėjimo tvarka.

Atsisiūsti – plano atsisiuntimas. Kameralinio žemės našumo vertinimo planus galima atsisiūsti geografiškai orientuotais .tif ir .sid rastriniais formatais, melioracijos skenuotą projektinę medžiagą – geografiškai orientuotu .tif rastriniu formatu.

 – rezultatų išsaugojimas .csv formatu. Bylas .csv formatu galima atidaryti ir toliau atlikti skaičiavimus įvairiais pjūviais su skaičiuoklėmis: Excel, OpenOffice Calc ir t.t.

 – rezultatų spausdinimas.

 – pasirinkto žemėlapio panaikinimas.

 – pasirinkto žemėlapio sukūrimas .pdf formatu ir spausdinimas.

The image shows a dialog box titled 'Sukurti žemėlapij PDF formatu'. It contains the following fields and buttons:

- Šablonas:** A dropdown menu with 'A4 gulsčias su aprašymu' selected.
- Žemėlapio pavadinimas:** A text input field with a character count '(iki 100 simbolių)'.
- Žemėlapio aprašymas:** A text input field with a character count '(iki 1000 simbolių)'.
- Generuoti PDF:** A button to generate the PDF.
- At the bottom, a status message: 'PDF dokumentas sukurtas. Jį galite parsisiūsti iš čia'.

A preview of a map is shown on the right side of the dialog box.

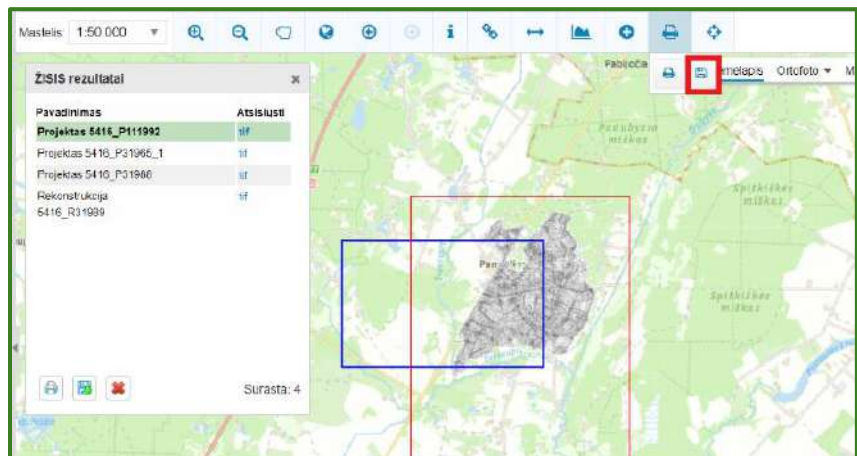
Šablonas – pasirenkamas šablonas.


Žemėlapis pavadinimas – įvedamas žemėlapis pavadinimas.
Leidžiama įvesti iki 100 simbolių.

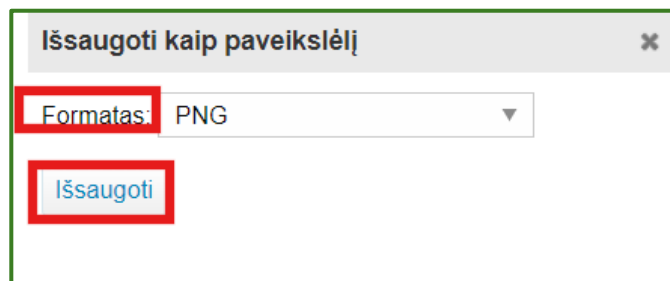
Žemėlapis aprašymas – įvedamas žemėlapis aprašymas.
Leidžiama įvesti iki 1000 simbolių.

[Generuoti PDF] – sukuriamas pasirinktas žemėlapis .pdf formatu.

PDF dokumentas sukurtas. Jį galite parsisiųsti iš čia – sugeneruoto žemėlapis atsisiuntimas .pdf formatu.




 – žemėlapis išsaugojimas:

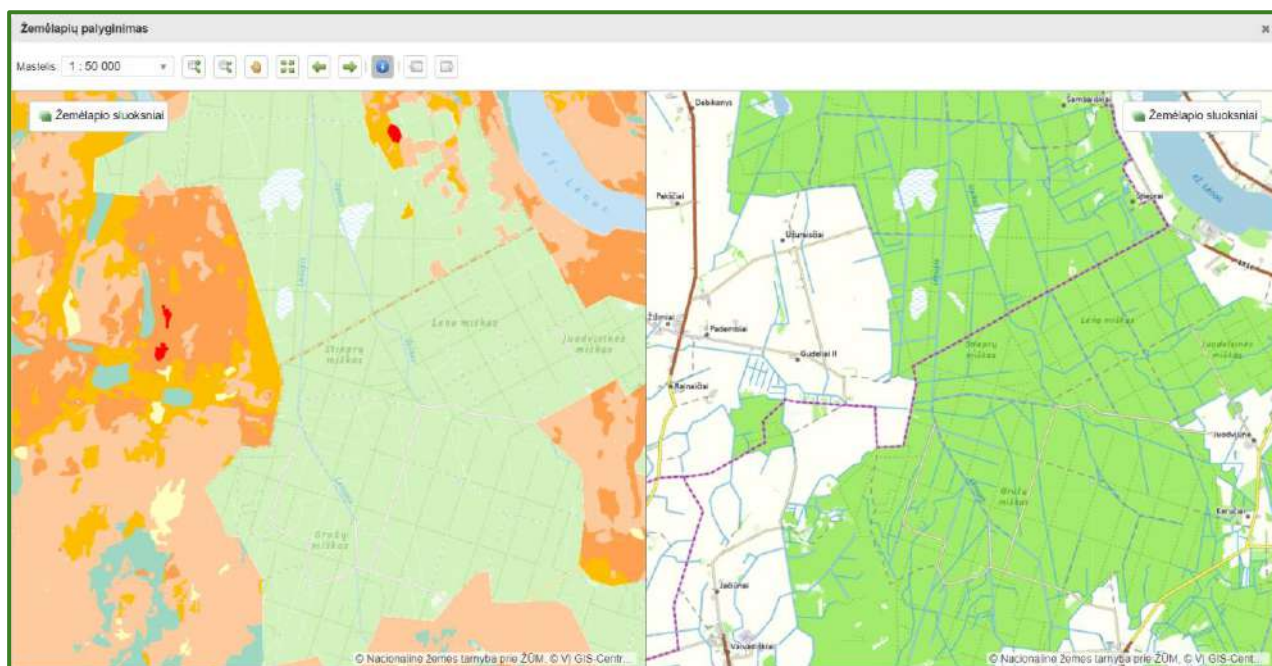


Formatas – žemėlapis išsaugojimas .png, .jpg arba .bmp formatu.

[Išsaugoti] – žemėlapis išsaugojimas pasirinktu formatu.








3.6. Žemėlapių palyginimo elektroninė paslauga

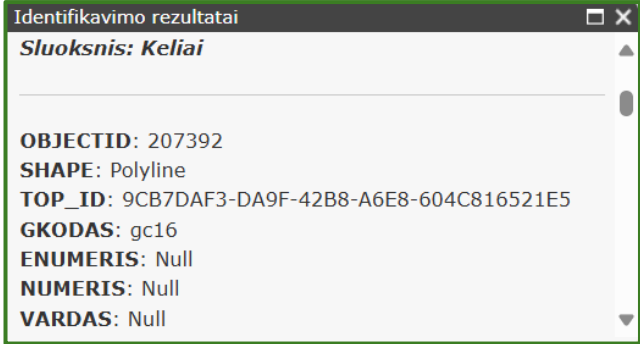




Žemėlapių palyginimo elektroninės paslaugos mygtukas  (12 pav.). Žemėlapių palyginimas atliekamas vertikalčiai padalintame lange. Didinant ar perslenkant žemėlapi vienoje pusėje – kitoje pusėje parodoma ta pati žemėlapis vieta.



12 pav. Žemėlapių palyginimo elektroninė paslauga

6 lentelė. Žemėlapių palyginimo elektroninės paslaugos laukų aprašymai

Lauko pavadinimas	Aprašymas
Mastelis	Rodomas aktyvus žemėlapių mastelis.
	Žemėlapių didinimas. Nurodoma sritis, pagal kurią turi būti išdidinti žemėlapiai.
	Žemėlapių sumažinimas. Nurodoma sritis, pagal kurią turi būti sumažinti žemėlapiai.
	Žemėlapių perslinkimas. Pelės pagalba galima perslinkti bet kurį žemėlapi.
	Žemėlapių išdidinimas iki jų ribų.
	Grįžtama į ankstesnę žemėlapių aprėptį.
	Grįžtama į vėlesnę žemėlapių aprėptį.
	Identifikavimo rezultatų pateikimas. Pateikiama išsami nurodyto taško informacija: sluoksnio pavadinimas, duomenų sukūrimo data, duomenų redagavimo data, duomenų šaltinis ir t.t.

	
	<p>Sluoksnių nustatymai užkrovimui iš nustatytos bylos. Paspaudus mygtuką, reikia nurodyti nustatymų bylą, kurioje yra išsaugoti sluoksnių nustatymai. Komanda užkrauna dešiniojo ir kairiojo žemėlapių įjungtus sluoksnius ir jų permatomumo nustatymus.</p>
	<p>Sluoksnių nustatymas užkrovimui į nustatytą bylą. Paspaudus mygtuką, reikia nurodyti nustatymų bylą, į kurią reikia išsaugoti sluoksnių nustatymus. Komanda išsaugoja dešiniojo ir kairiojo žemėlapių įjungtus sluoksnius ir jų permatomumo nustatymus.</p>
 Žemėlapių sluoksniai	<p>Žemėlapių sluoksnių valdymas. Paspaudus mygtuką atsidaro žemėlapių (atitinkamai kairiojo ir dešiniojo) sluoksnių valdymo langas:</p>  <p>Pasirinkite sluoksnį - naujo sluoksnio pasirinkimas iš sąrašo.</p> <p>[Pridėti paslaugą] - norimos el. paslaugos pridėjimas, pagal paslaugos adresą (URL), jeigu norimo sluoksnio sąrašė nėra.</p> <p>Pavadinimas - žemėlapyje pridėti sluoksniai rodomi lentelėje.</p> <p>Permatomumas - keičiamas permatomumas.</p> <p>Pašalinti - sluoksnio pašalinimas.</p>